

KUPPLUNG

Klicken Sie auf das entsprechende Lesezeichen, um das erforderliche Modelljahr zu wählen.

KUPPLUNG

INHALT

ALLGEMEINE INFORMATIONEN	2	Kupplungspedalschalter auf Durchgang prüfen	3
WARTUNGSTECHNISCHE DATEN	2	Entlüftung	3
SCHMIERMITTEL	2	KUPPLUNGSPEDAL	4
WARTUNG AM FAHRZEUG	2	KUPPLUNGSBETÄTIGUNG	5
Kupplungspedal prüfen und einstellen	2	Kupplungsgeberzylinder	8

ALLGEMEINE INFORMATIONEN

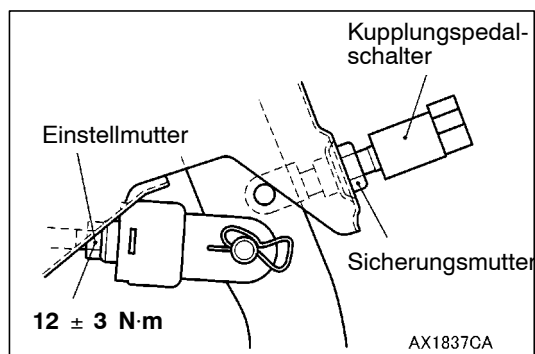
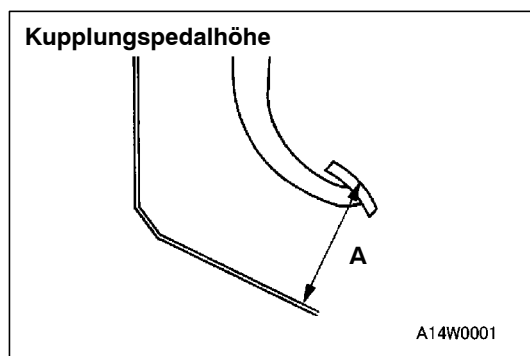
Als Kupplung wird eine hydraulisch betätigte Einscheiben-Trockenkupplung mit Membranfeder verwendet.

WARTUNGSTECHNISCHE DATEN

Gegenstand	Sollwert
Kupplungspedalhöhe mm	202 - 205 <Linkslenker> 197 - 200 <Rechtslenker>
Spiel des Gabelkopfbolzens mm	1 - 3
Kupplungspedalspiel mm	6 - 13
Abstand zwischen Kupplungspedal und Bodenblech im ausgekuppelten Zustand mm	75 oder mehr <Linkslenker> 70 oder mehr <Rechtslenker>

SCHMIERMITTEL

Gegenstände	Vorgeschriebene Schmiermittel	Menge
Kupplungsflüssigkeit	Bremsflüssigkeit DOT3 oder DOT4	Nach Bedarf
Kolbenstange	Gummifett	
Ausrückzylinder-Kolbenstange	MITSUBISHI Originalschmierfett Teile Nr. 0101011	



WARTUNG AM FAHRZEUG

KUPPLUNGSPEDAL PRÜFEN UND EINSTELLEN

1. Den Teppich unter dem Kupplungspedal aufschlagen.
2. Kupplungspedalhöhe messen.

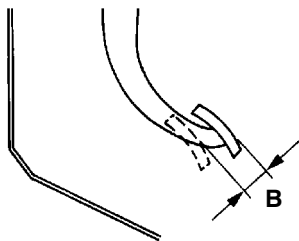
Sollwert (A):

202 - 205 mm <Linkslenker>

197 - 200 mm <Rechtslenker>

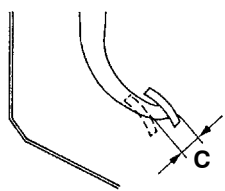
3. Liegt die Höhe des Kupplungspedals außerhalb des Sollwertbereichs, die Einstellmutter oder die Sicherungsmutter des Kupplungspedalschalters lösen <Fahrzeuge mit automatischem Geschwindigkeitsregler>, um die Pedalhöhe auf den Sollwert einzustellen.

Spiel des Kupplungspedal-Gabelkopfbolzens



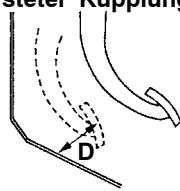
A14W0002

Kupplungspedal-spiel



14W0002

Abstand zwischen Kupplungspedal und Bodenblech bei entlasteter Kupplung



14W0003

00005683

4. Spiel des Kupplungspedal-Gabelkopfbolzens messen.
Sollwert (B): 1 - 3 mm
5. Falls das Kupplungspedalspiel nicht im Sollwertbereich liegt, die Einstellmutter lösen und das Spiel auf den Sollwert einstellen.

Vorsicht

Die Kolbenstange des Geberzylinders zu diesem Zeitpunkt nicht eindrücken, andernfalls arbeitet die Kupplung nicht einwandfrei.

6. Nach den Einstellarbeiten sind das Kupplungspedalspiel und der Abstand zwischen Kupplungspedal und Bodenblech bei entlasteter Kupplung zu überprüfen.

Sollwert (C): 6 - 13 mm

Sollwert (D):

75 mm oder mehr <Linkslenker>

70 mm oder mehr <Rechtslenker>

7. Falls das Kupplungspedalspiel und der Abstand zwischen Kupplungspedal und Bodenblech nicht mit den Sollwerten übereinstimmen, liegt wahrscheinlich ein Defekt an Geberzylinder, Nehmerzylinder oder Kupplung vor, oder es ist Luft in der Hydraulikleitung. Hydraulikleitung entlüften bzw. Geberzylinder, Nehmerzylinder oder Kupplung ausbauen, zerlegen, prüfen und gegebenenfalls austauschen.
8. Den Teppich zurücklegen.

KUPPLUNGSPEDALSCHALTER AUF DURCHGANG PRÜFEN

1. Das Kupplungspedal einstellen. (Siehe S.21-2.)
2. Kupplungspedal betätigen und auf Durchgang zwischen den Klemmen prüfen.

Meßbedingung	Klemme Nr. 1	Klemme Nr. 2
Kupplungspedal durchgetreten		
Kupplungspedal nicht durchgetreten		

ENTLÜFTUNG

Vorgeschriebene Flüssigkeit: Bremsflüssigkeit DOT3 oder DOT4

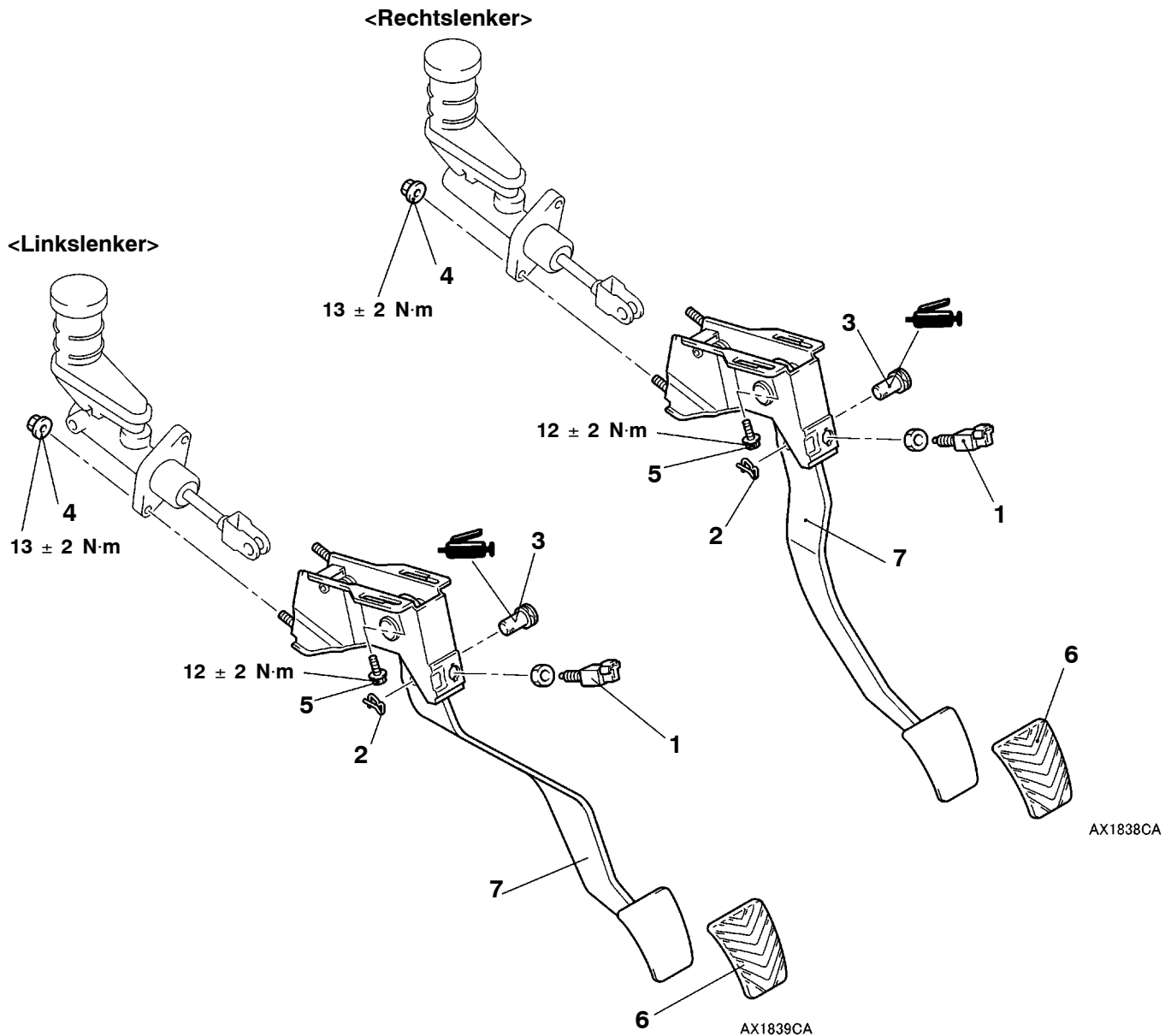
Vorsicht

Die vorgeschriebene Bremsflüssigkeit verwenden. Die vorgeschriebene Flüssigkeit nicht mit einer anderen Flüssigkeit vermischen.

KUPPLUNGSPEDAL

AUS- UND EINBAU

Nach dem Einbau
Kupplungspedal einstellen (Siehe S.21-2)

**Ausbauschritte**

- Stütze A (Siehe BAUGRUPPE 52A - Instrumententafel)
- 1. Kupplungspedalschalter, <Fahrzeuge mit automatischem Geschwindigkeitsregler>
- 2. Federstift
- 3. Gabelkopfbolzen

- 4. Kupplungsgeberzylinder-Befestigungsmutter
- 5. Befestigungsschraube für Träger/Geberzylinder
- 6. Pedalgummi
- 7. Kupplungspedal

KUPPLUNGSBETÄTIGUNG

AUS- UND EINBAU

Vor dem Ausbau

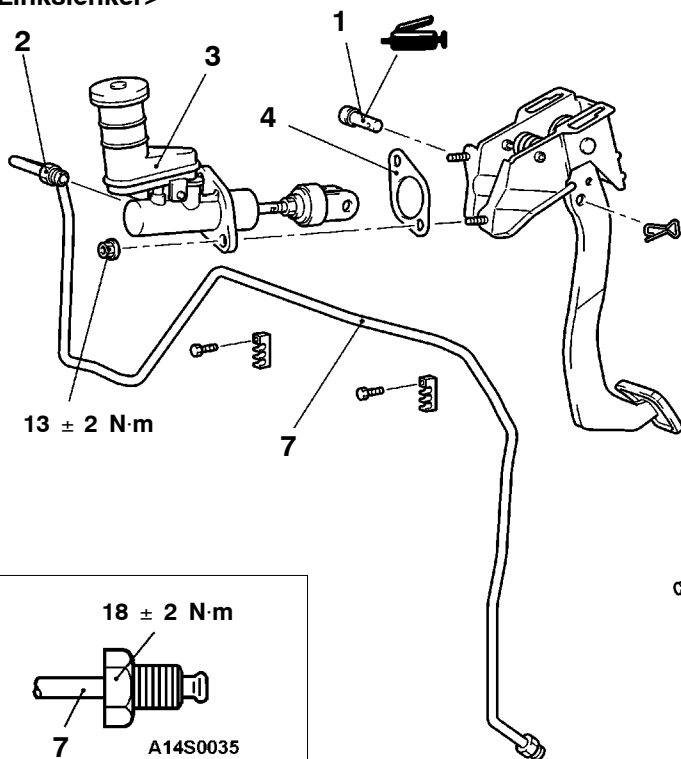
Kupplungsflüssigkeit ablassen.

Nach dem Einbau

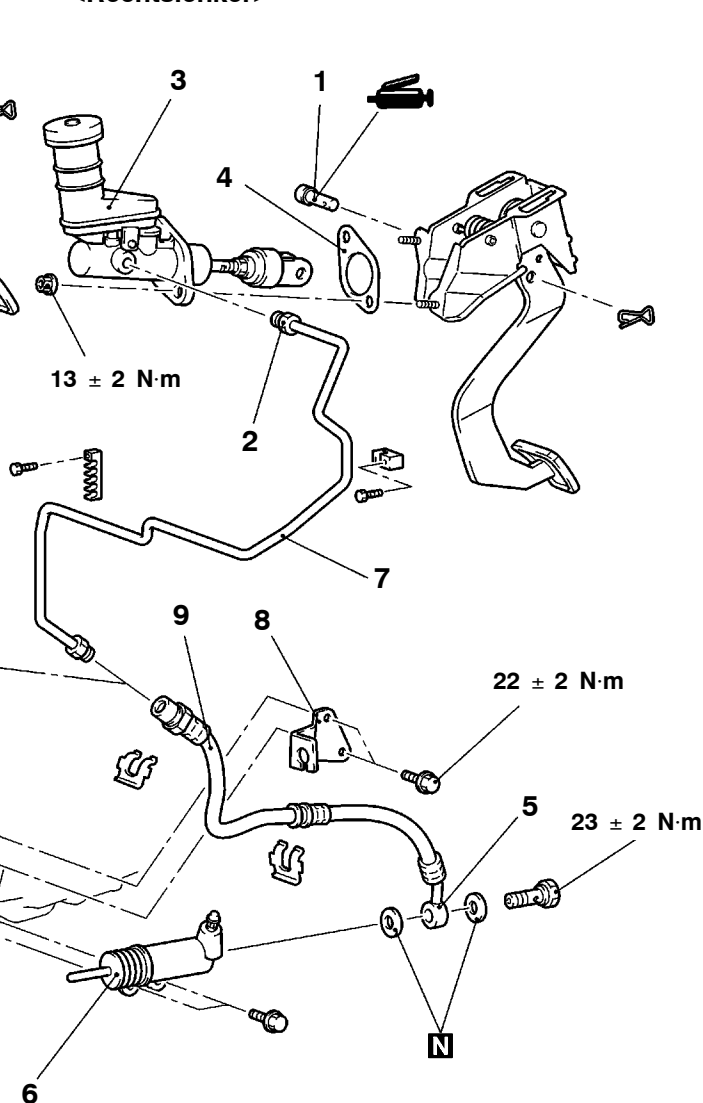
- Kupplungsflüssigkeit einfüllen.
- Kupplungsleitung entlüften (Siehe S. 21-3)
- Kupplungspedal einstellen (Siehe S. 21-2)

<6G7>

<Linkslenker>



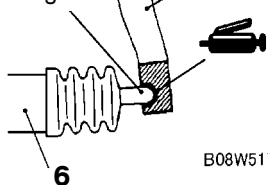
<Rechtslenker>



18 ± 2 N·m

7

A14S0035

Ausrückzylinder-
Kolbenstange

B08W517

Vorgeschriebenes Schmierfett:
MITSUBISHI Originalfett
 Teil Nr. 0101011

**Ausbaustufen für
Kupplungsgeberzylinder**

1. Gabelkopfbolzen
2. Anschluß der Kupplungsleitung
3. Kupplungsgeberzylinder
4. Dichtmittel

**Ausbaustufen für
Kupplungsnehmerzylinder**

5. Kupplungsschlauch-Anschluß
6. Kupplungsnehmerzylinder

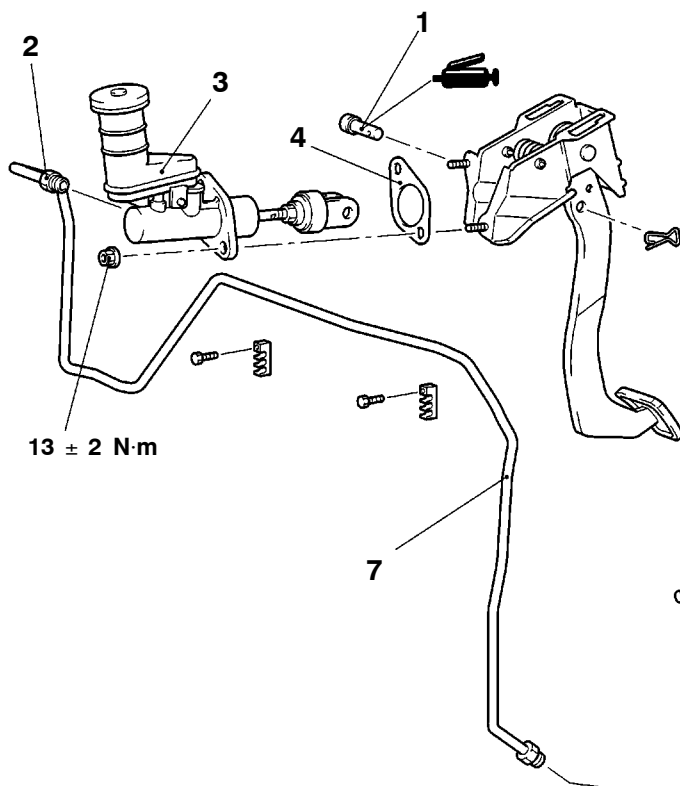
Ausbaustufen für Kupplungsleitung

7. Kupplungsleitung
8. Halterung
9. Kupplungsschlauch

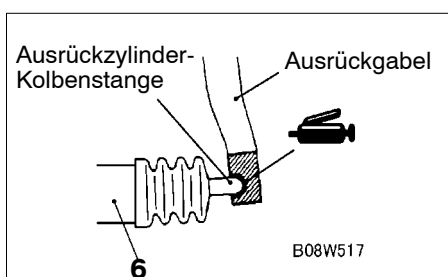
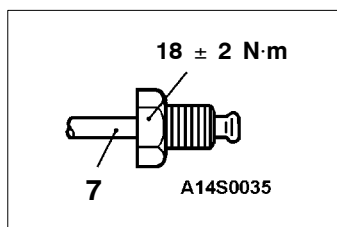
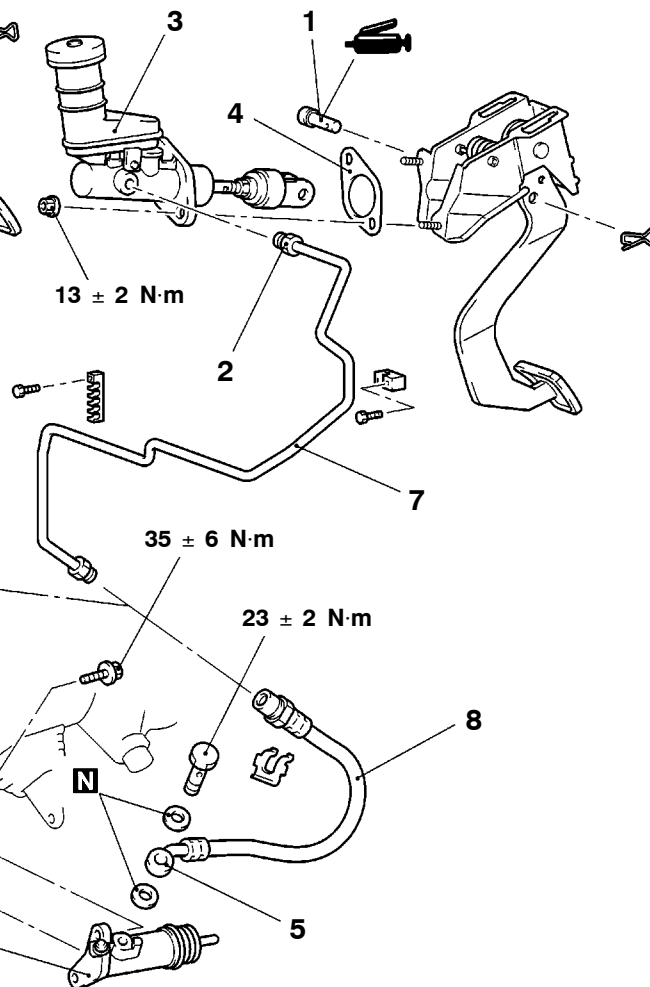
AX1841CA

<4D56>

<Rechtslenker>



<Linkslenker>



Vorgeschriebenes Schmierfett:
MITSUBISHI Originalfett
 Teil Nr. 0101011

AX1842CA

Ausbaustufen für Kupplungsgeberzylinder

1. Gabelkopfbolzen
2. Anschluß der Kupplungsleitung
3. Kupplungsgeberzylinder
4. Dichtmittel

Ausbaustufen für Kupplungsnehmerzylinder

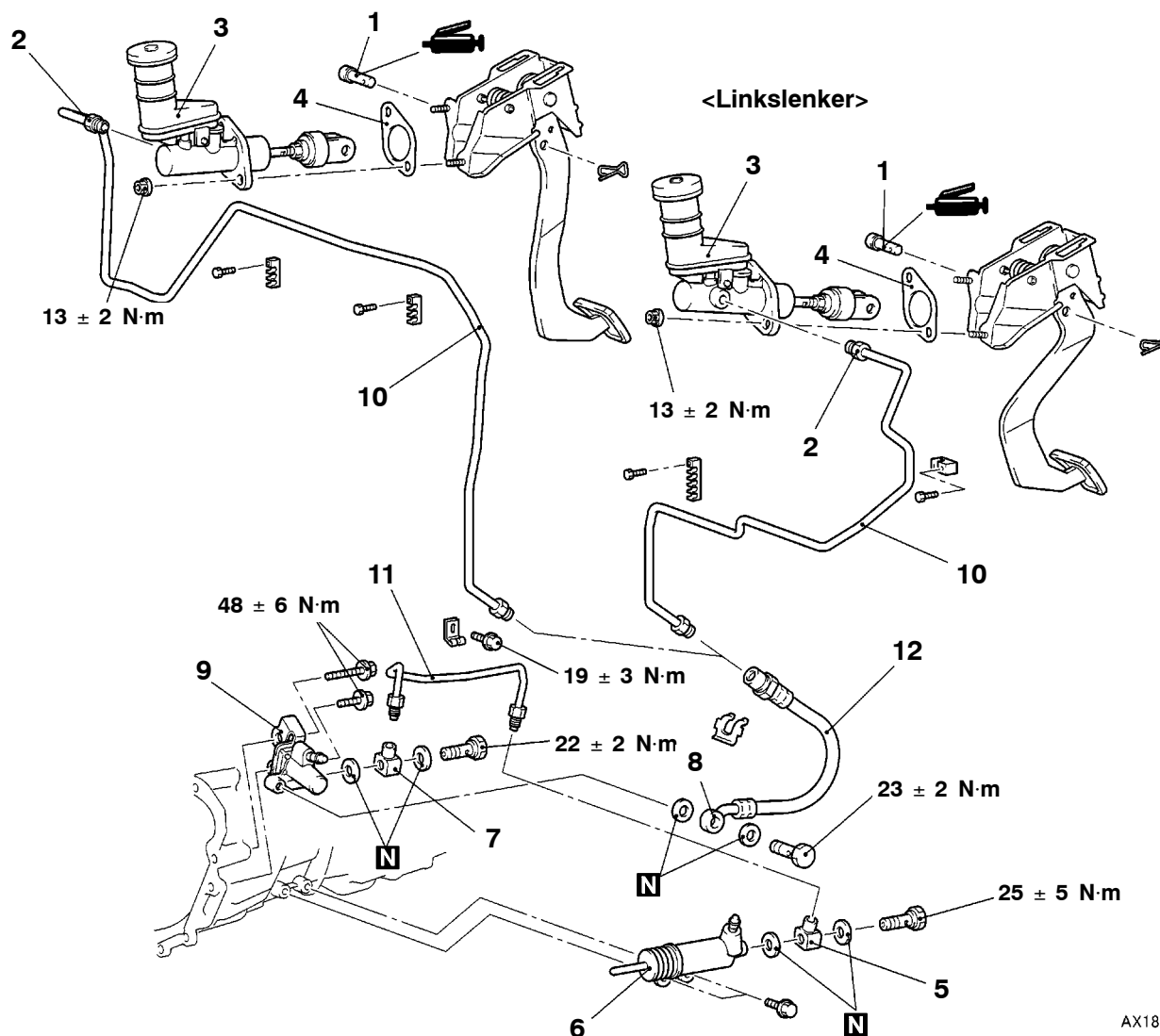
5. Kupplungsschlauch-Anschluß
6. Kupplungsnehmerzylinder

Ausbaustufen für Kupplungsleitung

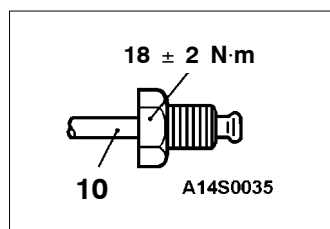
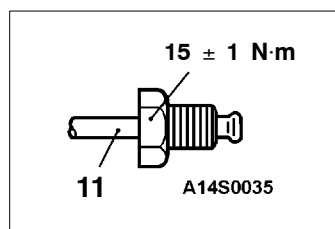
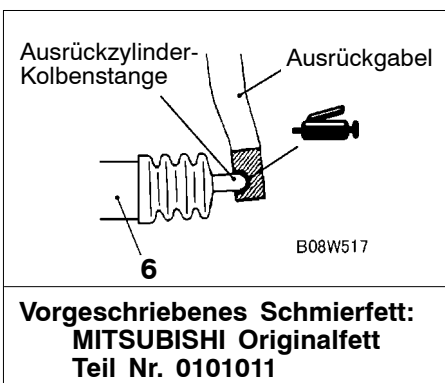
7. Kupplungsleitung
8. Kupplungsschlauch

<4M41>

<Rechtslenker>



AX1843CA



Ausbaustufen für Kupplungsgeberzylinder

1. Gabelkopfbolzen
2. Anschluß der Kupplungsleitung
3. Kupplungsgeberzylinder
4. Dichtmittel

Ausbaustufen für Kupplungsnehmerzylinder

5. Verbindungsstück
6. Kupplungsnehmerzylinder

Ausbaustufen für Kupplungskammer

7. Verbindungsstück
8. Kupplungsschlauch-Anschluß
9. Kupplungskammer

Ausbaustufen für Kupplungsleitung

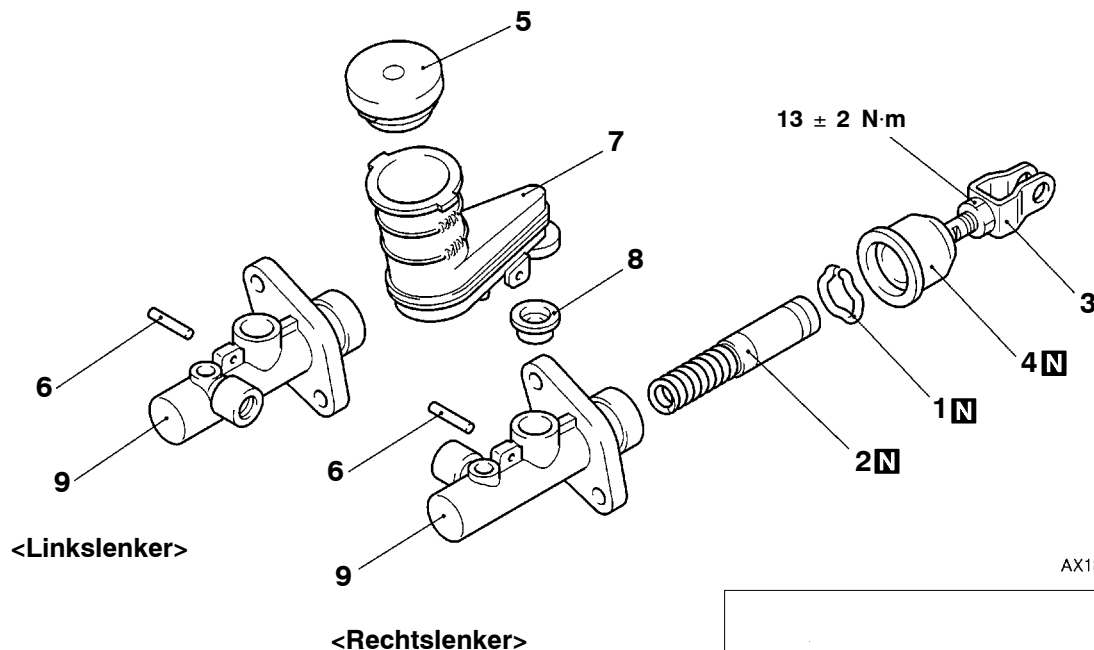
10. Kupplungsleitung
11. Kupplungsleitung
12. Kupplungsschlauch

DEMONTAGE UND MONTAGE

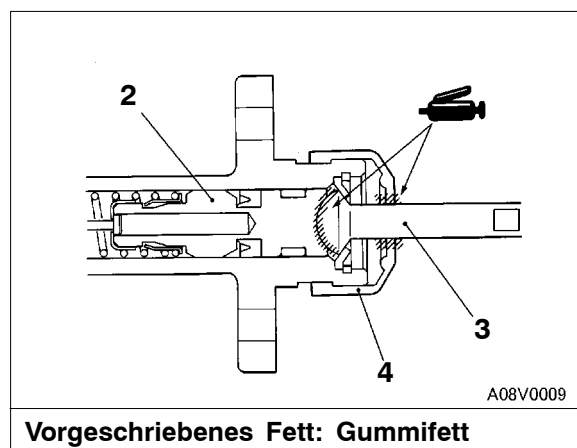
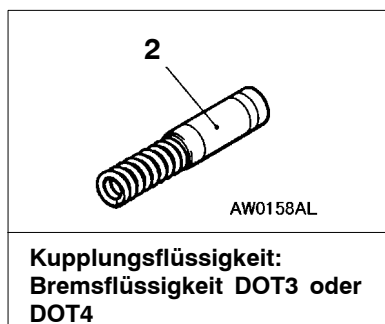
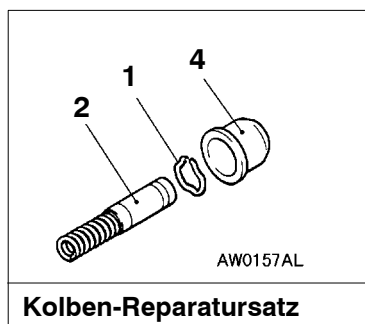
KUPPLUNGSGEBERZYLINDER

Vorsicht

Die Kolbeneinheit darf nicht zerlegt werden.



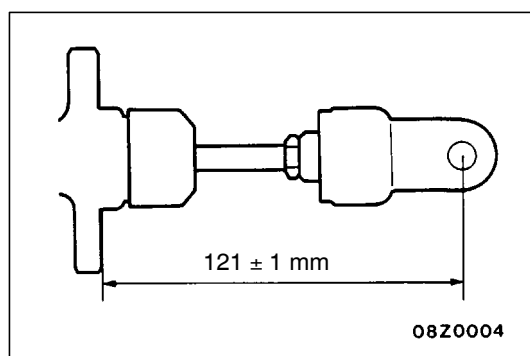
AX1840CA



Demontagestufen

- A◄
1. Anschlagring
 2. Kolben
 3. Kolbenstange
 4. Manschette
 5. Ausgleichbehälterdeckel

6. Spannstift
7. Behälter
8. Dichtring
9. Kupplungsgeberzylinder



HINWEIS ZUM EINBAU

►A◄ Druckstange einbauen

Die Länge der Druckstange auf das angegebene Maß einstellen, um das Einstellen des Kupplungspedals zu erleichtern.